

Требования к макетам в Corel Draw

Чего нельзя делать в Corel Draw

Линзы, Прозрачность, Тени, Gradient Meshes

Поскольку такие элементы не могут быть интерпретированы средствами языка описания страниц Post Script, невозможно дать гарантию, что они будут воспроизведены корректно.

Перед передачей такого макета к печати такие элементы необходимо экспортировать в TIFF (скорее всего, в модели RGB с опцией Apply ICC Profile) для дальнейшей конвертации в CMYK средствами Adobe Photoshop и сборки в Adobe Illustrator или Quark XPress.

Текстурные заливки

Поскольку внутреннее цветовое пространство Corel Draw – RGB, все такие заливки создаются в модели RGB.

При передаче макета к печати такие элементы необходимо экспортировать в TIFF (скорее всего, в модели RGB с опцией Apply ICC Profile) для дальнейшей цветокоррекции и перевода в цветовую модель CMYK в Adobe Photoshop.

Растровые изображения, содержащие альфа-канал или обтравочный путь (Clipping Path)

Corel Draw некорректно обрабатывает файлы, содержащие прозрачность будь то PSD, TIFF, EPS или GIF.

Мы рекомендуем импортировать изображения без прозрачности, затем создать кривую, которая должна отрезать ненужную часть изображения в вашем растровом файле. А затем поместить растровое изображение в нее с помощью функции Effects > Power Clip > Place Inside Container...

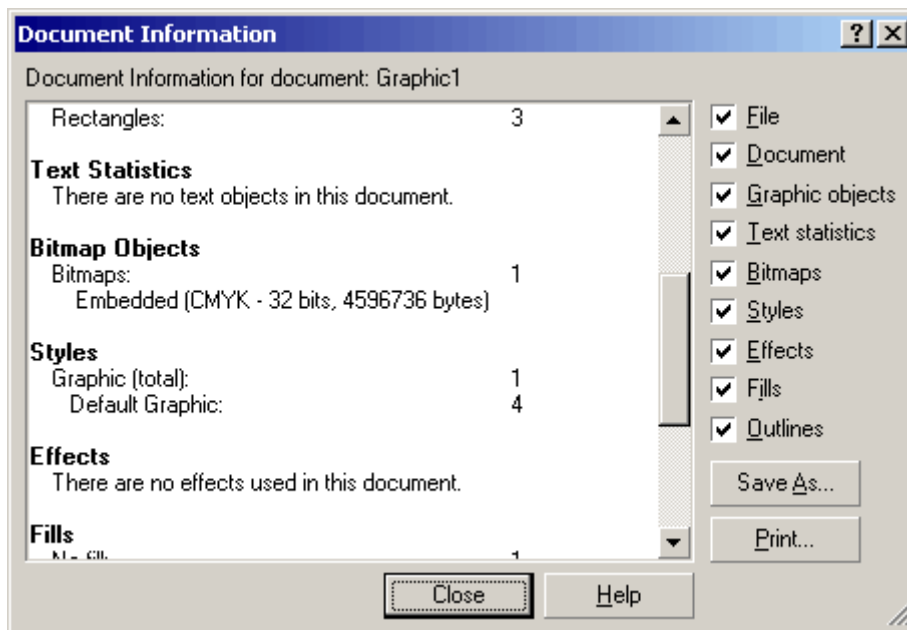
Модификации растровых элементов

Изменения размеров, поворот и отзеркаливание, коррекцию цвета, эффекты и прочие изменения растровых элементов мы рекомендуем производить в программных продуктах, специально приспособленных для этого, таких, как Adobe Photoshop или Corel Photopaint.

Как все это проверить

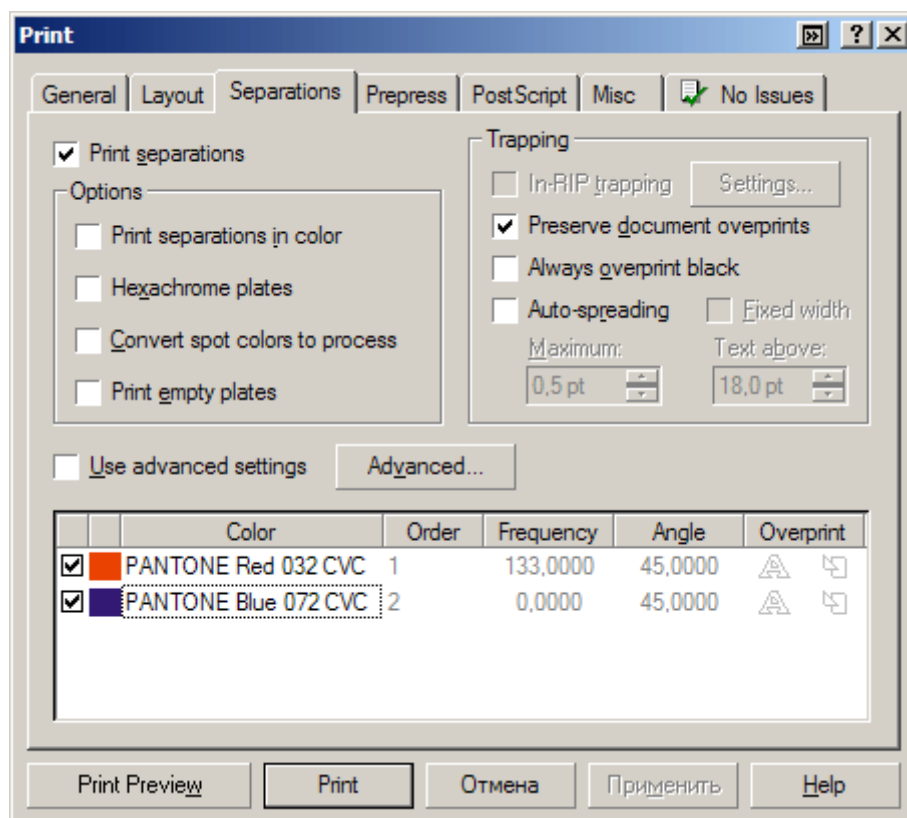
Проверить наличие растровых объектов, эффектов, шрифтов можно с помощью команды File > Document Info...

В этом окне можно сразу увидеть: все ли текстовые объекты переведены в кривые, какие используются цветовые модели, наличие растровых элементов, эффектов.



При подготовке файла к печати пантонами важно проверить, как он будет поделен.

Для этого необходимо использовать File > Print Preview. На закладке Separation включите Print separations как это показано в нашем примере.



Данный файл будет поделен на две краски PANTONE Red 032 CVC и PANTONE Blue 072 CVC.

Если Вы нажмете кнопку Print Preview, то сможете просмотреть каждый цвет по отдельности, как он будет выведен для печати.

Проверить разрешение растрового элемента картинки средствами Corel Draw можно, выделив его и посмотрев на строку Object Information на Status Bar (Статусной строке), которая обычно находится в нижней части экрана.



Подготовка макета к сдаче в типографию

После того, как макет утвержден заказчиком, вы приступаете к подготовке макета к печати.

Если макет будет напечатан трафаретным способом:

Убедитесь, что он не содержит растровых изображений, объектов с прозрачностью, градиентных заливок, шрифтов.

Создайте рамку, которая будет определять формат изображения после обрезки.

Переведите все текстовые элементы в кривые. Теперь файл готов к печати.

Если макет будет напечатан офсетным способом:

Переведите все текстовые элементы в кривые.

Если файл не содержит растровых изображений, объектов с прозрачностью, линз, эффектов, таких, как Drop Shadow (Тень) и прочих сомнительных элементов, вы можете экспортировать его в EPS формат, создать в QuarkXPress новый документ с размерами, равными послеобрезному формату вашей продукции. Создайте графический блок и поместите в него полученный EPS файл. Все, файл готов к печати.

Но если в файле есть сомнительные элементы, такие, как прозрачности, растровые элементы, линзы и т.д., их необходимо экспортировать отдельно от векторной графики в формат TIFF или EPS (с дальнейшей растеризацией в Photoshop). После этого полученное растровое изображение нужно вставить в QuarkXPress отдельным графическим блоком, а оставшуюся, векторную часть, наложить сверху. И ваша работа готова к печати.

Для копирования всех необходимых изображений и самой публикации QuarkXPress используйте функцию File -> Prepare for Service Bureau.

Самые распространенные ошибки

Ошибка: Не все текстовые блоки переведены в кривые.

Решение: нажмите Edit > Select All > Text, затем Arange > Convert to curves (или Ctrl-Q). Повторите это для каждой страницы вашего документа.

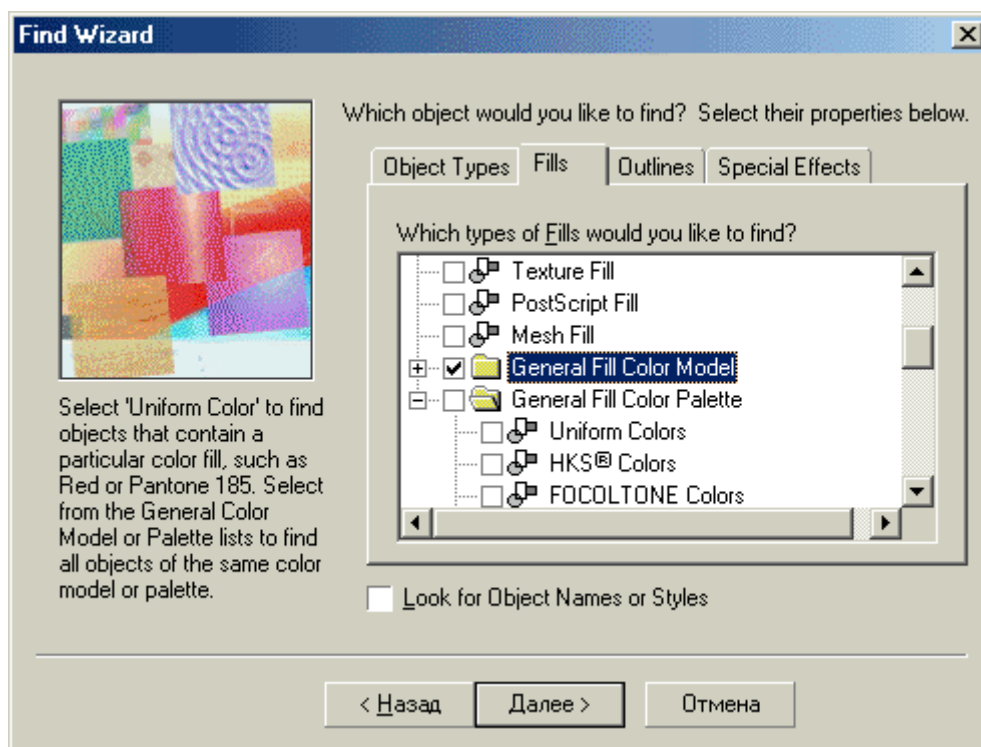
Если в вашем документе используется Paragraph text (Параграфический

текст) воспользуйтесь таким способом:

1. Инструментом Rectangle Tool (Прямоугольник) создайте прямоугольник полностью перекрывающий текст.
2. Нажмите Effects > Lens (или Alt-F3) выберите тип линзы Brighten, пункт Rate установите на 0%. И активируйте пункт Frozen.
3. В результате у вас получилась группа, состоящая из объектов переведенных в кривые, которые находились под прямоугольником, созданным в п.1. Теперь лишь необходимо удалить оригинальные объекты, которые все еще находятся под этой группой. Разгруппировать ее и удалить прямоугольники, символизирующие бывшую линзу и бумагу. Все.

Ошибка: Работа с пантонами делится на CMYK

Решение: Вероятно, не все объекты окрашены в пантонные цвета. Их лучше всего искать с помощью функции Edit > Find and Replace > Find Objects... С параметрами, как показано на рисунке.



Проблема также может заключаться в градиентных заливках, которые должны быть заданы как заливка от пантона, к примеру, 100%, до пантона 0%, а не от пантона 100% до обычного белого, состоящего из 0C 0M 0Y 0K.

Ошибка: Не дано изображение на вылет

О том, что такое вылеты было рассказано в **Общих требованиях к предоставляемым оригинал-макетам**

Ошибка: Растровые объекты слишком низкого качества

Разрешение растровых объектов для офсетной печати должно быть как минимум 250 dpi.